



حزمة معلومات الشهود

دليلك للإدلاء بالشهادة
أمام المحاكم

حزمة المعلومات هذه مخصصة للشهود الذين سيدلون بشهادتهم في قضية أمام محكمة جنائية في إنجلترا وويلز. وهي موجهة لشهود الادعاء والدفاع الذين سيحضرون أمام محكمة التاج أو محكمة الصلح الجزئية.



المحتويات

3 ما هي خدمة الشهود؟
4 دور الشاهد،
4 الفرق بين شهود الادعاء وشهود الدفاع،
4 حقوقك بصفتك شاهداً،
5 الاستعداد للحضور أمام المحكمة،
5 الأشياء التي يجب إحضارها معك،
6 الوصول إلى المحكمة،
6 أمور أخرى يجب مراعاتها،
7 التدابير الخاصة،
10 داخل المحكمة،
10 الوصول إلى مقر المحكمة،
10 الدعم المقدم من خدمة الشهود،
10 مناطق الانتظار،
11 مقابلة مدعي عام دائرة الادعاء الملكية أو ممثل الدفاع،
11 التأخيرات،
12 الإدلاء بالشهادة،
14 بعد الإدلاء بشهادتك،
14 الأحكام والنطق بالعقوبة،
15 العدالة التصالحية،
15 نظام التواصل مع الضحايا،
15 المطالبة بالمصروفات،
16 الدعم بعد انتهاء الإجراءات في المحكمة



ما هي خدمة الشهود؟

نحن نساعد الشهود على فهم ما يمكن توقعه قبل وأثناء وبعد المحاكمة، ونوفر الدعم في كل خطوة. موظفونا المدربون والمتطوعون هنا للاستماع، والإجابة على الأسئلة، والمساعدة في جعل إجراءات المحكمة أقل رهبة، حتى يتمكن الشهود من الإدلاء بأفضل شهادة لديهم.

لمزيد من المعلومات، يُرجى زيارة الموقع الإلكتروني لخدمة الشهود: witnessservice.org.uk

امسح رمز الاستجابة السريعة هذا مسحًا ضوئيًا
لعرض الموقع الإلكتروني لخدمة الشهود



تساعد خدمة الشهود الأشخاص على الشعور بأنهم على دراية والشعور بالدعم وزيادة الثقة عند الإدلاء بالشهادة أمام المحكمة.

نحن نقدم دعمًا مجانيًا ومستقلًا لكل من شهود الادعاء والدفاع في كل محكمة جنائية في إنجلترا وويلز. وندعم أيضًا أفراد العائلة والأصدقاء الثكالي، وأفراد عائلات الشهود الذين يحضرون أمام المحكمة.

خدمة الشهود لا تدعم الشهود المحترفين أو الخبراء.



دور الشاهد

أن تكون ضحية و شاهدًا

إذا كنت ضحية جريمة وذهبت القضية إلى المحكمة، ستظل تصنف كضحية – لكن في هذه المرحلة ستصبح أيضًا شاهدًا. إذا كنت ضحية للجريمة، قد تستدعيك جهة الادعاء كشاهد.

حقوقك بصفتك شاهدًا

يحدد ميثاق الشهود معايير الرعاية التي يمكنك توقعها كشاهد في قضية أمام محكمة جنائية في إنجلترا وويلز. ينطبق على كل من شهود الادعاء والدفاع، بما في ذلك شهود السلوك.

إذا كنت ضحية لجريمة، فلديك أيضًا حقوق منصوص عليها في قانون الضحايا.

يمكنك معرفة المزيد عن كليهما على الموقع الإلكتروني لخدمة الشهود: witnessservice.org.uk/your-rights.

امسح رمز الاستجابة السريعة مسحًا ضوئيًا
لعرض الصفحة المتضمنة لحقوقك على الموقع
الإلكتروني لخدمة الشهود



الشاهد هو شخص رأى أو سمع أو يعرف شيئًا مهمًا عن حدث قيد النظر في المحكمة. يمكن لمعلوماتك، التي تسمى شهادتك، أن تساعد المحكمة على فهم ما حدث وإثبات الحقيقة.

كشاهد، مهمتك هي إخبار المحكمة بما تعرفه. سيتم سؤالك عن ما رأيته أو سمعته، أو ما حدث لك.

لا يتوقع منك أن تعرف كل شيء أو أن تتذكر كل التفاصيل، عليك فقط أن تشارك ما تعرفه بصدق بأسلوبك الخاص.

الفرق بين شهود الادعاء وشهود الدفاع

عندما تذهب إلى المحكمة كشاهد، سيتم استدعاؤك للإدلاء بشهادتك إما من قِبَل الادعاء أو الدفاع.

● شاهد تستدعيه جهة الادعاء يُدلي بشهادة لدعم القضية المرفوعة ضد المتهم بارتكاب الجريمة – المدعى عليه. عادةً ما تقود دائرة الادعاء الملكية عملية الادعاء، وتتمثل مهمتها في تقديم الأدلة التي تظهر ما تعتقد أنها الوقائع التي حدثت. وتهدف دائرة الادعاء الملكية إلى إثبات أن المدعى عليه مذنب.

● شاهد تستدعيه جهة الدفاع يُدلي بشهادة تدعم المدعى عليه. يمثل فريق الدفاع المدعى عليه في المحكمة ويرد على قضية الادعاء لضمان حصوله على محاكمة عادلة.

إذا كنت شاهد ادعاء، فسيبدأ محامي الادعاء في طرح الأسئلة عليك أولاً. بعد ذلك، سيستجوبك محامي الدفاع – وهذا يسمى الاستجواب المضاد.

إذا كنت شاهد دفاع، فسيستجوبك محامي الدفاع أولاً، ثم سيستجوبك محامي الادعاء.

تُسمى أي أسئلة تعقيبية يطرحها عليك المحامي الأول الذي تحدث إليك باسم إعادة الاستجواب.



الاستعداد للحضور أمام المحكمة

الأشياء التي يجب إحضارها معك

على الرغم من أنه سيتم تحديد موعد لك للحضور أمام المحكمة، إلا أنه قد تحدث تأخيرات. من المحتمل أن تضطر للانتظار لفترة قبل أن يتم استدعاؤك إلى قاعة المحكمة للإدلاء بشهادتك.

قد ترغب في التفكير في إحضار ما يلي:

- الرسالة التي تلقيتها وتطلب منك الحضور أمام المحكمة للإدلاء بشهادتك
- كتاب، أو قارئ كتب إلكترونية، أو مجلة، أو هاتف أو جهاز لوحي لإبقائك مشغولاً أو منشغلاً حتى يحين وقت الإدلاء بشهادتك
- المرطبات، أو المال لشراء المرطبات من الكافيتريا أو آلة البيع إذا كان ذلك متوفراً (هذه الأمور غير متوفرة في كل المحاكم)
- أي دواء تحتاج إليه، مع ملصق الصيدلية الذي يظهر اسمك وتاريخ إصداره
- صديق أو أحد أفراد العائلة لدعمك.

فكر في إحضار شاحن معك لأي أجهزة كهربائية، وسماعات رأس إذا كنت تخطط للاستماع إلى الموسيقى أو كتاب صوتي أو بودكاست.

هناك بعض الأشياء التي لا يسمح لك بإحضارها إلى مباني المحاكم. يمكنك العثور على مزيد من المعلومات حول هذا في الصفحة رقم 10.

لضمان راحتك

على الرغم من عدم وجود قواعد لباس للحضور أمام المحكمة، قد ترغب في التفكير في ارتداء طبقات من الملابس أو ارتداء وشاح أو سترة يمكنك ارتداؤها أو خلعها إذا شعرت بالحرارة أو البرد.

زيارات ما قبل المحاكمة

الحضور أمام المحكمة قد يكون أمرًا شاقًا، خاصة إذا كنت لم تذهب من قبل إلى محكمة.

يمكن لخدمة الشهود ترتيب زيارة قبل المحاكمة إلى المحكمة قبل يوم المحاكمة لمساعدتك على الشعور بمزيد من الاستعداد والثقة. يمكنك أيضًا ترتيب زيارة افتراضية قبل المحاكمة، على سبيل المثال عبر مكالمة فيديو أو مكالمة هاتفية.

خلال زيارة ما قبل المحاكمة يمكننا:

- أن نعرفك على آليات دعم خدمة الشهود
- أن نريك قاعة المحكمة، ونشرح لك عن الأشخاص المختلفين الذين سيكونون في الغرفة وعن أماكن وجودهم
- نشرح لك ما سيحدث عندما تدلي بشهادتك
- الإجابة على أية أسئلة قد تساورك.

من الطبيعي أن تشعر بالتوتر عند الذهاب إلى المحكمة، لكن الزيارات قبل المحاكمة من شأنها أن تساعدك على الشعور بالطمأنينة وتقليل القلق فيما يتعلق بالإدلاء بالشهادة.

يُرجى ملاحظة أنه إذا كنت تعيش في لندن أو ستدلي بشهادتك في محكمة بلندن، فإن الدعم قبل المحاكمة مقدم من خدمة دعم الشهود قبل المحاكمة، التي تقدمها خدمة دعم الضحايا. لمزيد من المعلومات، يُرجى زيارة الرابط: [londonvws.org.uk/get-support](https://www.londonvws.org.uk/get-support)

يمكنك معرفة المزيد عما يحدث خلال زيارة ما قبل المحاكمة على الموقع الإلكتروني لخدمة الشهود: [witnessservice.org.uk/support/going-to-court-as-a-witness/pre-trial-visits](https://www.witnessservice.org.uk/support/going-to-court-as-a-witness/pre-trial-visits)

امسح رمز الاستجابة السريعة مسحًا ضوئيًا
لعرض الصفحة المتضمنة لزيارات ما قبل
المحاكمة ولترتيب زيارة على الموقع الإلكتروني
لخدمة الشهود



قد يساعدك التفكير في بعض الأمور العملية مسبقًا لجعل يومك في المحكمة يسير بسلاسة قدر الإمكان.



الاستعداد للحضور أمام المحكمة

أمور أخرى يجب مراعاتها أخذ إجازة من العمل

إذا كنت موظفًا، أخبر مكان عملك في أقرب وقت ممكن إذا كنت ستحتاج إلى أخذ إجازة للحضور أمام المحكمة.

لا يتعين على أصحاب العمل لديك أن يدفعوا لك مقابل هذه الإجازة، لكن يمكنك المطالبة بنفقات تعويضًا عن فقدان الدخل. وينطبق هذا أيضًا إذا كنت تعمل لحسابك الخاص. هناك مزيد من المعلومات حول المطالبة بالنفقات في الصفحة رقم 15.

إذا رفض صاحب العمل منحك إجازة للحضور أمام المحكمة كشاهد، تحدث إلى وحدة رعاية الشهود أو الضابط المسؤول عن القضية إذا كنت شاهد ادعاء، أو محامي الدفاع إذا كنت شاهد دفاع.

إذا تلقيت استدعاء شهود للحضور أمام المحكمة كشاهد، فيجب على صاحب العمل السماح لك بالحضور أمام المحكمة. (استدعاء الشهود هو وثيقة قانونية تصدرها المحكمة تطلب منك حضور المحاكمة والإدلاء بشهادتك.)

رعاية الأطفال

لن تتوفر رعاية أطفال في مبنى المحكمة أثناء الإدلاء بالشهادة، والمحكمة ليست بيئة مناسبة للأطفال الصغار.

إذا كان لديك أطفال أصغر من سن المدرسة، فستحتاج إلى ترتيب أمر رعايتهم. إذا كان هذا صعبًا أو يتطلب تكاليف إضافية، فيرجى التحدث إلى وحدة رعاية الشهود أو الضابط المسؤول عن القضية إذا كنت شاهد ادعاء، أو محامي الدفاع إذا كنت شاهد دفاع. قد تتمكن من المطالبة بهذه التكاليف لاحقًا.

إذا كان لديك أطفال في سن المدرسة، فيمكنك التفكير في طلب مساعدة صديق أو أحد أفراد العائلة أن يقوم بتوصيلهم وأخذهم من المدرسة، إذا كان هذا خيارًا متاحًا لك. يمكن أن يساعدك هذا على الوصول إلى المحكمة في الوقت المحدد دون أن تشعر بالعجلة ويمنعك من القلق بشأن أخذ أطفالك من المدرسة أثناء وجودك في المحكمة.

الوصول إلى مقر المحكمة السفر

تخصيص وقت لتخطيط رحلتك مسبقًا يمكن أن يساعدك على تجنب الشعور بمزيد من القلق في اليوم المنتظر. أمور قد ترغب في أخذها في الاعتبار:

- كم ستستغرق رحلتك ومدة سفرك. على سبيل المثال، قد يستغرق وقتًا أطول في أوقات الذروة.
- إذا كنت تقود السيارة، فكّر في أماكن ركن السيارة وكيفية دفع رسوم الوقوف عند الحاجة. على سبيل المثال، هل تحتاج إلى نقود أو بطاقة لجهاز التذاكر أو العداد، أم تدفع عبر تطبيق؟
- إذا كنت تستخدم وسائل النقل العامة، يمكنك التعرف على جدول مواعيد الحافلات أو القطارات، ومعدّل تكرار الخدمة.

يمكنك المطالبة بنفقات السفر التي تتكبدها عند الحضور أمام المحكمة كشاهد. هناك مزيد من المعلومات حول المطالبة بالنفقات في الصفحة رقم 15.

إذا كنت شاهد ادعاء، فيمكنك مناقشة ترتيبات سفرك وأي مخاوف مع مسؤول وحدة رعاية الشهود. إذا كنت شاهد دفاع، فيمكنك مناقشة ذلك مع المحامي الذي كلفك بالحضور أمام المحكمة.

ما المحكمة التي سأحضر أمامها؟

الرسالة التي تلقيتها تطلب منك الإدلاء بشهادتك في المحكمة ستحتوي على تفاصيل المحكمة التي ستحضر أمامها. إذا لم تكن متأكدًا، فيمكنك سؤال وحدة رعاية الشهود أو الضابط المسؤول عن القضية إذا كنت شاهد ادعاء، أو محامي الدفاع إذا كنت شاهد دفاع.

يمكنك العثور على مزيد من المعلومات عن المحكمة وإرشادات الوصول إليها على موقع GOV.UK الإلكتروني:
[gov.uk/find-court-tribunal](https://www.gov.uk/find-court-tribunal). امسح رمز الاستجابة السريعة مسحًا ضوئيًا لعرض الصفحة الخاصة بالبحث عن مقر أي محكمة على موقع GOV.UK الإلكتروني





الاستعداد للحضور أمام المحكمة

تصبح شاهدًا معرضًا للخطر في الحالات التالية:

- إذا كنت شابًا تبلغ من العمر أقل من 18 عامًا
- إذا كنت تعاني من حالة جسدية أو نفسية أو إعاقة قد تؤثر على قدرتك على الإدلاء بشهادتك.

قد تعتبر شاهدًا واقفًا تحت وطأة التهديد في الحالات التالية:

- إذا كنت تشعر بخوف شديد أو ضيق حيال الإدلاء بالشهادة أمام المحكمة لدرجة قد تؤثر على جودة الإدلاء بشهادتك.
- إذا كنت من أقارب ضحية قضت نحبها في جريمة قتل (عمد أو خطأ).
- إذا كنت ضحية ناجية من جرائم بما في ذلك:

- الجرائم الجنسية
- العنف الأسري
- جرائم الكراهية
- العبودية الحديثة
- الإرهاب

- إذا كنت ضحية أو شاهد على جريمة تتضمن أسلحة مثل السكاكين أو المسدسات.

التدابير الخاصة لا تُمنح تلقائيًا للشهود.

- إذا كنت شاهد ادعاء، فستحتاج دائرة الادعاء الملكية إلى التقدم إلى المحكمة لطلب التدابير الخاصة التي تعتقد أنها ستساعدك على الإدلاء بأفضل شهادة.
- إذا كنت شاهد دفاع، فسيحتاج فريق الدفاع القانوني إلى التقدم إلى المحكمة لطلب تدابير خاصة.

سيقرر القاضي أو هيئة قضاة المحكمة التدابير الخاصة التي يمكن منحها بناءً على المعلومات المقدمة في الطلب.

أبلغ الشخص الذي طلب منك الحضور أمام المحكمة (مثل مسؤول وحدة رعاية الشهود أو محامي الدفاع) إذا كان لديك أي مخاوف تتعلق برعاية الأطفال.

الشؤون المالية

الحضور أمام المحكمة قد يعني تكبد تكاليف مالية غير متوقعة مثل السفر، ورعاية الأطفال، ومواقف السيارات وشراء المرطبات. اعتمادًا على عملك، قد تحتاج إلى أخذ يوم إجازة من العمل، وهي إجازة قد تكون غير مدفوعة الأجر، أو الاعتذار عن العمل إذا كنت تعمل لحسابك الخاص.

يمكنك المطالبة بنفقات وبدل للحضور أمام المحكمة كشاهد. هناك مزيد من المعلومات حول المطالبة بالنفقات في الصفحة رقم 15.

قد تتغير مواعيد المحاكمة، أحيانًا في وقت قصير.

لا تتم جميع المحاكمات المجدولة كما هو مخطط لها في إنجلترا وويلز، لأن المحاكمات غالبًا ما تُلغى في وقت قصير. إذا تم إلغاء المحاكمة التي ستحضرها، سيتم توضيح السبب لك.

إذا كانت هناك حاجة إلى قاعة محكمة لقضية أخرى أو لم يكن هناك قاضٍ متاح، فقد يتم تأجيل المحاكمة. يسمى هذا الأمر (تأجيل الجلسة).

قد يكون من الصعب سماع أن المحاكمة قد تأخرت - لكن معرفة أن هذا احتمال قد يساعدك على الشعور بمزيد من الاستعداد مع اقتراب موعد المحاكمة.

التدابير الخاصة

قد تكون مؤهلًا للحصول على دعم إضافي في المحكمة لمساعدتك في الإدلاء بأفضل شهادة.

"التدابير الخاصة" هي أمور يمكن للمحكمة توفيرها أو القيام بها لجعلك تشعر بالراحة وتجعل تجربتك في الإدلاء بشهادتك مريحة قدر الإمكان.

الشهود الذين يكونون عرضة للخطر أو واقعين تحت وطأة التهديد يمكنهم طلب تدابير خاصة.



الاستعداد للحضور أمام المحكمة

يطلق على هذا أحياناً اسم "القسم 28"، وهو فقط القسم من القانون المتعلق بالإدلاء بالشهادة بموجب هذا التدبير الخاص.

استخدام الستائر الحاجبة في المحكمة

يمكن وضع ستائر حاجبة أو أغطية حولك في منصة الشهود. لن يتمكن المدعى عليه من رؤيتك، ولن تتمكن أنت من رؤيته، أثناء الإدلاء بشهادتك أو أثناء استجوابك في قاعة المحكمة.

رابط الفيديو المباشر

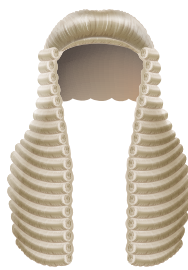
قد تتمكن من الإدلاء بشهادتك من غرفة أخرى في مبنى المحكمة، أو من غرفة أخرى في مكان آخر، بدلاً من الحاجة إلى دخول قاعة المحكمة. ستجلس أمام ما يبدو وكأنه تلفاز مع ميكروفون. وسيكون هناك جهاز تسجيل فيديو (مثل كاميرا الويب)، بحيث يمكنك أن تشاهد ما يحدث في قاعة المحكمة مباشرة.

سيرك كل أعضاء المحكمة وأنت تدلي بشهادتك على شاشات التلفاز في قاعة المحكمة، لكنك لن ترى إلا الشخص الذي يتحدث إليك. على سبيل المثال، القاضي أو المحامي.

يمكن للمحامي التقدم بطلب لحماية أو تغطية شاشات التلفاز عن نظر المدعى عليه لمنعه من رؤيتك وأنت تدلي بشهادتك. يسمى هذا بتطبيق التدابير الخاصة بالمجموعة، أو "تغطية الشاشة".

خلع الشعر المستعار والعباءات القضائية

يجوز للقاضي والمحامين في المحكمة خلع الشعر المستعار "الباروكات" والعباءات القضائية التقليدية، وذلك لجعل قاعة المحكمة تبدو أقل رسمية ورهبة.



لمزيد من المعلومات حول التدابير الخاصة:

- استكشف قاعة المحكمة التفاعلية لدينا على الرابط: witnessservice.org.uk/support/different-courts

امسح رمز الاستجابة السريعة مسحاً ضوئياً
لعرض قاعة المحكمة التفاعلية على
الموقع الإلكتروني لخدمة الشهود



التدابير الخاصة المتاحة

المقابلة المسجلة بالفيديو

قد تقوم الشرطة بتسجيل فيديو لروايتك لما حدث، بدلاً من أخذ إفادة مكتوبة. يمكن تسمية ذلك أيضاً بمقابلة "شهادة الاستجواب الرئيسي" أو "تحقيق أفضل شهادة". يُعرض هذا على شاشات التلفاز في المحكمة أثناء المحاكمة.

استجواب مضاد مسجل بالفيديو أو إعادة استجواب

إذا كنت شاهد ادعاء، فسيبدأ محامي الادعاء في طرح الأسئلة عليك أولاً. بعد ذلك، سيقوم محامي الدفاع باستجوابك. إذا كنت شاهد دفاع، فسيستجوبك محامي الدفاع أولاً، ثم سيستجوبك محامي الادعاء. إعادة الاستجواب هي أي أسئلة تعقيبية من المحامي الأول.

يمكن تسجيل ذلك بالفيديو بموجب هذا التدبير الخاص، مما يعني أنك لست مضطراً لحضور المحاكمة شخصياً إذا كنت قد أجريت مقابلة مسجلة بالفيديو أيضاً. يُعرض الاستجواب المضاد المصور بالفيديو على شاشات التلفاز في المحكمة أثناء المحاكمة.



الاستعداد للحضور أمام المحكمة

أيضًا معرفة المزيد على الموقع الإلكتروني لخدمة الشهود:
witnessservice.org.uk/your-rights/special-measures

امسح رمز الاستجابة السريعة مسحًا ضوئيًا
لعرض صفحة التدابير الخاصة على الموقع
الإلكتروني لخدمة الشهود



يمكنك أيضًا مشاهدة مقاطع فيديو إرشادية تشرح التدابير
الخاصة على الموقع الإلكتروني لدائرة الادعاء الملكية:
cps.gov.uk/victims-guide/victims-guide-support-give-your-evidence-special-measures

امسح رمز الاستجابة السريعة مسحًا ضوئيًا
لمشاهدة مقاطع الفيديو الإرشادية التي تشرح
التدابير الخاصة على الموقع الإلكتروني لدائرة
الادعاء الملكية



الأدلة المقدمة في الخفاء

المحاكم هي مبان عامة، مما يعني أن الجمهور والصحافة يمكنهم عادةً مشاهدة جلسات المحكمة. لكن بموجب هذا التدبير الخاص، قد يتم إخلاء قاعة المحكمة من أي شخص لا يحتاج قانونيًا إلى الحضور حتى تتمكن من الإدلاء بشهادتك في الخفاء.

الاستعانة بوسيط

الوسيط هو الشخص الذي يمكنه مساعدة الشاهد على التواصل. يمكنه مساعدتك في شرح - أو طلب إعادة صياغة - اللغة أو الأسئلة التي لا تفهمها لمساعدتك في الإدلاء بأفضل شهادة.

وسائل التواصل

يمكن أن تشمل وسائل التواصل أشياء مثل لوحات المساعدة البصرية، أو برامج مراقبة العين، أو الدمى أو رسومات الجسد.

يمكنك معرفة المزيد عن التدابير الخاصة من وحدة رعاية الشهود أو الضابط المسؤول عن القضية إذا كنت شاهد ادعاء، أو محامي الدفاع إذا كنت شاهد دفاع. يمكنك



داخل المحكمة

مدخل منفصل للمحكمة:

إذا كنت شاهداً معرضاً للخطر أو واقعاً تحت وطأة التهديد، فقد يكون من الممكن ترتيب دخول المحكمة عبر مدخل منفصل. يمكن لموظف خدمة الشهود أو مسؤول وحدة رعاية الشهود ترتيب ذلك الأمر للشهود قبل الحضور أمام المحكمة.

الدعم المقدم من خدمة الشهود

خدمة الشهود متاحة لدعمك في يوم المحاكمة.

سيكون مسؤول الدعم المقدم من خدمة الشهود معك في منطقة انتظار آمنة ومضمونة، بعيداً عن منطقة الانتظار العامة للمحكمة، قبل أن تدلي بشهادتك.

وسيتحدث معك عن إجراءات المحكمة والإجابة على أي أسئلة قد تكون لديك. لكنه لن يناقش شهادتك أو أي تفاصيل عن المحاكمة معك.

يمكن لخدمة الشهود أن تكون حلقة الوصل بينك وبين المحكمة أو موظفي دائرة الادعاء الملكية لإبقائك على اطلاع.

مناطق الانتظار

حتى يحين وقت الإدلاء بشهادتك في قاعة المحكمة، ستتمكن من الانتظار في منطقة انتظار منفصلة بعيداً عن منطقة الانتظار العامة للمحكمة. يمكن لموظفي المحكمة أو ضابط الأمن إخبارك عن المكان الذي يمكنك الذهاب إليه.

يطلق على هذا أحياناً اسم جناح الشهود أو منطقة انتظار الشهود.

قد يكون هناك أشخاص آخرون في منطقة انتظار الشهود يدلون بشهاداتهم في نفس المحاكمة التي تحضرها أو في محاكمات أخرى في مبنى المحكمة.

من المهم جداً ألا تناقش قضيتك مع أي شهود آخرين. يشمل ذلك عندما تكون في منطقة انتظار الشهود، أو خلال استراحة الغداء أو فترة الراحة بين الجلسات، أو إذا كنت في منتصف الإدلاء بشهادتك وتم استدعاؤك في اليوم التالي.

الوصول إلى مقر المحكمة

المرور عبر الأنظمة الأمنية

عندما تصل إلى المحكمة، سيتعين عليك المرور بتفتيش أمني على طريقة التفتيش في المطار. قد يبدو هذا مخيفاً، لكنه يساعد في الحفاظ على أمان المحكمة، وكل من يدخل المبنى يمر من خلاله. إذا احتجت لأي مساعدة أو كان لديك أسئلة، سيكون ضابط الأمن موجوداً لمساعدتك.

قد يطلب منك ضابط الأمن إفراغ جيوبك ووضع أغراضك في سلة مخصصة لهذا الأمر. قد يطلب منك خلع حذائك أو معطفك أو قفازاتك أو حزامك أو قبعتك. وسيفحص أي حقيبة تحضرها معك. بعض المحاكم لديها أجهزة مسح أمني بالأشعة السينية، والتي قد تمر ممتلكاتك من خلالها.

سيطلب منك المرور عبر بوابة الكشف الأمني القنطرية الكاشفة عن المعادن. قد يستخدم ضابط الأمن جهاز مسح محمول يدي لإجراء تفتيش إضافي، وإذا لزم الأمر، يمكنه إجراء تفتيش يدي للشخص.

بعد الانتهاء من عمليات التفتيش، يمكنك إخبار ضابط الأمن بأنك شاهد ويمكنك طلب خدمة الشهود.

يمكنك إحضار مشروبات غير كحولية معك. إذا كانت معك أي مشروبات مفتوحة، أو معبأة في قارورة أو زجاجة أو كوب، سيطلب منك ضابط الأمن أن تأخذ رشفة لإثبات أن المحتويات غير ضارة. يسمى هذا "اختبار تذوق المشروب للتأكد من سلامته".

هناك بعض الأشياء التي لا يسمح لك بإحضارها إلى المحكمة. على سبيل المثال، لا يمكنك إحضار أي سكاكين أو أسلحة، أو أي شفرات أو أشياء حادة أخرى، أو زجاج، أو أدوات، أو كحول، أو أي سوائل ليست مشروبات أو أدوية موصوفة (بما في ذلك العطور). يمكن العثور على القائمة الكاملة على موقع GOV.UK الإلكتروني: gov.uk/entering-court-or-tribunal-building

امسح رمز الاستجابة السريعة مسحاً ضوئياً
لعرض صفحة الأشياء التي لا يسمح لك
بإحضارها إلى المحكمة على موقع GOV.UK
الإلكتروني





داخل المحكمة

التأخيرات

قد يكون قد تم تحديد موعد لك للحضور أمام المحكمة بناءً على رسالة تدعوك للإدلاء بشهادتك، لكن أحياناً لا تبدأ المحاكمات في الوقت المحدد.

من المحتمل أن تضطر للانتظار لفترة في منطقة انتظار الشهود قبل أن يتم استدعاؤك للإدلاء بشهادتك. في بعض الحالات، قد يضطر الشهود للحضور إلى المحكمة في يوم آخر.

سيبقى مسؤول الدعم المقدم من خدمة الشهود على اطلاع بأي تأخيرات أثناء انتظارك في المحكمة للإدلاء بشهادتك.

يمكنك التفكير في إحضار شيء معك لتمضية الوقت، مثل كتاب أو قارئ كتب إلكترونية، أو مجلة، أو هاتف أو جهاز لوحي. (فكر في إحضار شاحن معك لأي أجهزة، وسماعات رأس إذا كنت تخطط للاستماع إلى أي مقاطع صوتية.)

هناك موارد إضافية تساعدك على الشعور براحة أكبر فيما يتعلق بالذهاب إلى المحكمة تجدها على الموقع الإلكتروني لخدمة الشهود. وهي تشمل:

- قاعة محكمة تفاعلية:
witnessservice.org.uk/support/different-courts

امسح رمز الاستجابة السريعة مسحاً ضوئياً لعرض قاعة المحكمة التفاعلية على الموقع الإلكتروني لخدمة الشهود



حيثما أمكن، سيتمكن شهود الادعاء (وأفراد عائلاتهم الثكالي) من الجلوس على نحو منفصل عن شهود الدفاع. إذا كانت لديك أي مخاوف، فيمكنك التحدث إلى أحد مسؤولي الدعم المقدم من خدمة الشهود.

مراجعة إفادة شهادتك

أثناء انتظارك، ستتمكن من قراءة إفادة شهادتك. الهدف من ذلك هو تنشيط ذاكرتك بشأن الأقوال التي أدليت بها للشرطة أو لفريق الدفاع القانوني.

إذا كانت إفادة شهادتك مسجلة مسبقاً عبر الفيديو ولم تشاهدها قبل بدء المحاكمة لتنشيط ذاكرتك، فيمكن للضابط المسؤول عن القضية ترتيب عرضها لك.

يتولى حاجب المحكمة إدخال إفادة شهادتك المكتوبة إلى قاعة المحكمة، ويجوز لك الرجوع إليها بإذن من هيئة المحكمة.

مقابلة مدعي عام دائرة الادعاء الملكية أو ممثل الدفاع

قبل أن تدلي بشهادتك، سيتحدث معك أحد أعضاء الفريق القانوني أثناء انتظارك في منطقة انتظار الشهود.

سيكون مرتدياً ملابس المحكمة وقد يرتدي شعراً مستعاراً وعباءة قضائية.

- إذا كنت شاهداً استدعته جهة الادعاء، فإن مدعي عام دائرة الادعاء الملكية أو شخص آخر من فريق الادعاء سيتحدث معك عن القضية.
- إذا كنت شاهداً استدعته جهة الدفاع، فسيأتي محامي الدفاع أو أحد أعضاء فريق الدفاع للتحدث معك.

الإدلاء بالشهادة



يمكنك أن تطلب من القاضي أو من هيئة قضاة المحكمة فترة راحة أو إذنًا بالذهاب إلى المرحاض إذا احتجت لذلك أثناء الاستجواب. كما يمكنك مطالبة المحامين بتكرار طرح أي سؤال، أو صياغته بطريقة مختلفة، إذا لم تفهم ما طرح عليك. إذا كنت لا تعرف الإجابة على سؤال ما، يمكنك أن تفصح عن ذلك؛ إذ يجب ألا تخمن أو تختلق إجابة إذا لم تكن متأكدًا.

ما اللقب الذي أخطب به القاضي؟

خلال المحاكمة قد لا تحتاج إلى التحدث مباشرة إلى القاضي. وفي حال حدث ذلك، فسيأخذ القاضي بعين الاعتبار أنك لست متخصصًا في القانون وأنت تحت ضغط نفسي، فلا تشغل بالك بوقوع خطأ في صياغة الخطاب.

إذا لم تكن متأكدًا من اللقب المناسب، يمكنك ببساطة مخاطبته باستخدام كلمة "أيها القاضي". على سبيل المثال: "نعم، أيها القاضي". أو يمكنك أن تستفسر من مسؤول الدعم المقدم من خدمة الشهود، أو مدعي عام دائرة الادعاء الملكية، أو محامي الدفاع قبل الإدلاء بشهادتك.

أنا قلق من مواجهة المدعى عليه

إذا كنت شاهدًا استدعته جهة الادعاء، فقد تشعر بالتوتر أو القلق من رؤية المدعى عليه. يمكن لبعض "التدابير الخاصة" المساعدة في ذلك، كما هو موضح في الصفحة الثامنة (على سبيل المثال: وضع ستائر حاجبة حول منصة الشهود حتى لا تضطر لرؤية المدعى عليه أثناء الإدلاء بشهادتك). يُرجى التواصل مع مسؤول "وحدة رعاية الشهود" أو الضابط المسؤول عن القضية في حال الحاجة إلى مزيد من المعلومات.

قد يقر المدعى عليه بالذنب قبيل بدء المحاكمة أو حتى في يوم انعقاد الجلسة. في حال حدوث ذلك، لن تستمر إجراءات المحاكمة، ولن تضطر للإدلاء بشهادتك - حتى لو كنت قد حضرت بالفعل إلى مقر المحكمة في ذلك اليوم.

قد يولد هذا الموقف شعورًا بخيبة أمل شديدة بعد تكبد غناء الحضور وتهيئة نفسك ذهنيًا للإدلاء بالشهادة. إذا كنت بحاجة إلى دعم، يمكنك التحدث إلى أحد مسؤولي الدعم المقدم من خدمة الشهود.

عندما يحين وقت الإدلاء بشهادتك، سيقوم حاجب المحكمة بأخذك من منطقة انتظار الشهود وسيرشدك إلى قاعة المحكمة.

قد يتمكن مسؤول الدعم المقدم من خدمة الشهود من مرافقتك أثناء الإدلاء بشهادتك.

بمجرد دخولك قاعة المحكمة، سيخبرك أين تقف. هذا المكان يسمى بمنصة الشهود.

سيتولى حاجب المحكمة بعد ذلك إجراءات تأديتك اليمين أو الإقرار. تسمى هذه العملية باسم "حلف اليمين"، وهي عندما تقسم على أن تقول الحقيقة أثناء الإدلاء بشهادتك في المحاكمة. يمكنك إما حلف اليمين على الكتاب المقدس الخاص بمعتقدك، أو تقديم إقرار لا صبغة دينية فيه.

بمجرد حلف اليمين، سيبدأ المحامي في طرح الأسئلة عليك بناءً على إفادتك، لمساعدتك في سرد روايتك للأحداث. إذا كنت شاهد ادعاء، فسيتم استدعائك مدعي عام دائرة الادعاء الملكية (محامي الادعاء)، أما إذا كنت شاهد دفاع، فسيتم استدعائك محامي الدفاع.

(إذا كنت قد أدليت بشهادتك مسبقًا عبر مقابلة فيديو مسجلة، فسيتم عرضها على شاشات التلفاز في المحكمة، ولن تحتاج للإدلاء بشهادتك عن طريق المثل بشخصك.)

القضاة أو هيئة قضاة المحكمة وهيئة المحلفين لن يكونوا قد رأوا أو قرأوا إفادتك.

بمجرد انتهاء المحامي الذي استدعاك للإدلاء الشهادة من توجيه أسئلته، سيبدأ محامي الطرف الآخر بطرح أسئلته. هذا ما يسمى بالاستجواب المضاد.

قد تكون هذه الأسئلة أكثر صعوبة، حيث يسعى الطرف الخصم لاختبار مدى مصداقية أدلتك أو تسليط الضوء على أي تضارب في الأقوال.



الإدلاء بالشهادة

ستأخذ المحكمة بإفادتك كضحية حول الأضرار الشخصية في الاعتبار إذا أدين المدعى عليه من قِبَل القضاء أو إذا أقر هو بذنبه. يمكنك تقديم إفادة الضحية حول الأضرار الشخصية في نفس وقت إدلائك بشهادتك، أو في أي وقت يسبق النطق بالعقوبة.

يمكنك معرفة المزيد حول تقديم إفادة الضحية حول الأضرار الشخصية على الموقع الإلكتروني لخدمة الشهود:
witnessservice.org.uk/your-rights/victim-personal-statement

امسح رمز الاستجابة السريعة مسحًا ضوئيًا لعرض صفحة إفادة الضحية حول الأضرار الشخصية على الموقع الإلكتروني لخدمة الشهود



يمكنك اكتشاف المزيد عن الدعم المقدم بعد الحضور إلى المحكمة عبر الموقع الإلكتروني لخدمة الشهود:
witnessservice.org.uk/support/after-court

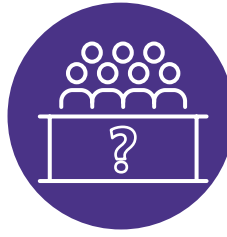
امسح رمز الاستجابة السريعة مسحًا ضوئيًا لعرض الصفحة المتعلقة بالدعم بعد الحضور أمام المحكمة على الموقع الإلكتروني لخدمة الشهود



إفادة الضحية حول الأضرار الشخصية

يحق لضحايا الجريمة، وأفراد العائلة المقربين لضحية توفي بسبب جريمة ما، تقديم إفادة الضحية حول الأضرار الشخصية. هذه فرصة لشرح كيفية تأثير الجريمة عليك وعلى عائلتك بأسلوبك الخاص.

بعد أن تدلي بشهادتك



عدم توصل هيئة المحلفين إلى قرار: تحدث هذه الحالة في محاكمات محكمة التاج عندما يتعذر على هيئة المحلفين التوصل إلى حكم، سواء بالإجماع (اتفاق جميع الأعضاء الاثني عشر) أو بالأغلبية (اتفاق 10 أعضاء على الأقل). وفي حال تعذر الاتفاق، يقوم القاضي بحل هيئة المحلفين. وتنتهي المحاكمة دون إدانة المدعى عليه أو تبرئته. عقب ذلك، تقرر دائرة الادعاء الملكية ما إذا كانت ستتم إعادة المحاكمة أم لا.

أما في حالة صدور حكم بالبراءة: فلا يقضي المدعى عليه أي عقوبة ويُخلى سبيله فوراً. وبذلك تنتهي إجراءات العدالة الجنائية من منظور القانون.

حكم الإدانة: بمجرد صدور حكم الإدانة، يتم النطق بالعقوبة على الجاني. أحياناً يحدث ذلك فوراً، لكن غالباً ما يتم تحديد جلسة النطق بالعقوبة بعد أيام أو أسابيع أو حتى شهور. وذلك ليتسنى للقاضي أو هيئة قضاة المحكمة الاطلاع على كافة المعلومات اللازمة لتحديد العقوبة المناسبة، مثل تقارير مراقبة السلوك.

ولا يتوجب عليك حضور جلسة النطق بالعقوبة إلا إذا رغبت في ذلك. يمكن لخدمة دعم الشهود تقديم الدعم لك خلال جلسة النطق بالعقوبة في حال خططت للحضور.

نظام مراجعة الأحكام المخففة بشكل غير مبرر

يتيح نظام مراجعة الأحكام المخففة بشكل غير مبرر (ULS) لأي شخص طلب مراجعة الأحكام الصادرة عن محكمة التاج في أنواع معينة من القضايا من قِبَل مكتب النائب العام، وذلك إذا اعتقد أن العقوبة مخففة بشكل غير مبرر.

يمكنك العثور على مزيدٍ من المعلومات حول هذا النظام، وأنواع القضايا المحددة التي يمكن مراجعتها، عبر الموقع الإلكتروني:

[gov.uk/ask-crown-court-sentence-review](https://www.gov.uk/ask-crown-court-sentence-review)

امسح رمز الاستجابة السريعة مسحاً ضوئياً
لعرض صفحة نظام مراجعة الأحكام المخففة
بشكل غير مبرر على الموقع الإلكتروني
GOV.UK



بمجرد انتهائك من الإدلاء بشهادتك وإذن القاضي أو هيئة قضاة المحكمة لك بالانصراف، يكون دورك كشاهد قد انتهى ولك الحرية في مغادرة المحكمة.

يمكنك:

- العودة إلى منطقة انتظار الشهود للتحدث مع أحد مسؤولي الدعم المقدم من خدمة الشهود إذا كنت بحاجة إلى مناقشة تجربتك أو الحصول على الدعم.
- مغادرة مبنى المحكمة والذهاب إلى المنزل. الإدلاء بالشهادة قد يتطلب الكثير من الطاقة والجهد وقد تشعر بالتعب أو الإرهاق بعدها. يمكنك التحدث إلى مسؤول الدعم المقدم من خدمة الشهود إذا شعرت أنك بحاجة إلى دعم.
- متابعة بقية المحاكمة من مقاعد الجمهور. يجب ألا يقل عمرك عن 14 عاماً حتى يتسنى لك الجلوس في مقاعد الجمهور، ويُسْتثنى من ذلك الأطفال الرضع الذين يتم حملهم بين الأذرع. يُرجى الملاحظة أن عائلة المدعى عليه وأصدقائه قد يكونون حاضرين في مقاعد الجمهور.

من المهم ألا تتحدث مع أي شهود آخرين متورطين في القضية حول أي شيء قلته أو سمعته في قاعة المحكمة، أو في مقاعد الجمهور إذا اخترت مشاهدة المزيد من تقديم الأدلة. وهذا يعني أيضاً عدم النشر عن القضية على وسائل التواصل الاجتماعي.

الأحكام والنطق بالعقوبة

يختار العديد من الشهود مغادرة مبنى المحكمة بعد الإدلاء بشهادتهم، وبالتالي لا يسمعون نتيجة المحاكمة فوراً.

إذا غادرت المحكمة دون معرفة الحكم، عادةً ما يبلغك الضابط المسؤول عن القضية أو مسؤول وحدة رعاية الشهود إذا كنت شاهد ادعاء. إذا كنت شاهد دفاع، فيمكنك سؤال محامي الدفاع عن النتيجة.

سيصدر الحكم بحق المدعى عليه إما بالإدانة أو البراءة، أو قد تخلص المحاكمة إلى عدم توصل هيئة المحلفين إلى قرار.



بعد أن تدلي بشهادتك

العدالة التصالحية

تجمع العدالة التصالحية بين المتضررين من الجريمة والمسؤولين عن إيقاع الضرر. وهي تمنح الأشخاص المتضررين الفرصة للإدلاء بأرائهم والحصول على إجابات لتساؤلاتهم بهدف استيعاب ما مروا به وتجاوزه.

وتعد العدالة التصالحية عملية طوعية تتطلب موافقة الطرفين للمضي قدماً فيها.

إذا كنت مهتماً بالعدالة التصالحية، يمكنك التحدث إلى مسؤول وحدة رعاية الشهود، أو زيارة الموقع الإلكتروني لخدمة الشهود لمزيد من المعلومات:
witnessservice.org.uk/support/after-court/restorative-justice



امسح رمز الاستجابة السريعة مسحاً ضوئياً
لعرض صفحة العدالة التصالحية على الموقع
الإلكتروني لخدمة الشهود

المطالبة بالمصروفات

يمكنك المطالبة بمصروفات النفقات التي تكبدتها بسبب كونك شاهداً في دعوى قضائية. قد تنطوي هذه التكاليف على السفر، والطعام، وفقدان الدخل، ورعاية الأطفال. هناك مبالغ محددة يمكنك المطالبة بها.

إذا كنت شاهد ادعاء، فإن دائرة الادعاء الملكية مسؤولة عن دفع هذه النفقات وتستهدف سداد المطالبات المستوفاة خلال 10 أيام عمل.

يمكنك المطالبة بالمصروفات عبر الإنترنت من خلال الرابط:
claim-witness-expenses.cps.gov.uk



امسح رمز الاستجابة السريعة مسحاً ضوئياً
للاطلاع على صفحة المطالبة بالمصروفات على
الموقع الإلكتروني لدائرة الادعاء الملكية

إذا كنت شاهد دفاع، فيمكنك استلام نموذج المطالبة (وتسليمه مرة أخرى بعد اكتماله) إلى مكتب الخدمة في المحكمة. يمكنك التحدث إلى محامي الدفاع إذا كان لديك أي أسئلة حول المطالبة بالمصروفات.

احتفظ بجميع إيصالات المصروفات التي تطالب بها، حيث ستحتاج إلى إرفاقها إلى نموذج المطالبة أو رفعها إذا كنت تكمل الطلب عبر الإنترنت.

نظام التعويض عن الإصابات الجنائية

صُمم هذا النظام لتعويض ضحايا جرائم العنف في بريطانيا العظمى. وتشرف على إدارته وكالة حكومية تُعرف باسم "هيئة التعويض عن الإصابات الجنائية" (CICA).

يمكنك العثور على مزيد من المعلومات حول هذا النظام، والتحقق مما إذا كنت مستوفياً لشروط التقديم، عبر موقع gov.uk/claim-compensation-criminal-injury



امسح رمز الاستجابة السريعة مسحاً ضوئياً
للاطلاع على صفحة نظام التعويض عن
الإصابات الجنائية على موقع gov.uk
الإلكتروني

نظام التواصل مع الضحايا

إذا كنت من أقارب ضحية قضت نحبها في جريمة قتل، أو كنت ضحية لجريمة جنسية أو جريمة عنف، وصدر بحق الجاني حكم بالسجن لمدة 12 شهراً أو أكثر، فسيكون بإمكانك الانضمام إلى نظام التواصل مع الضحايا

وفي حال انضمامك إلى ذلك النظام، سيقوم مسؤول التواصل مع الضحايا بتزويدك بمعلومات حول عقوبة الجاني، وأي تطورات تطرأ أثناء فترة العقوبة، وسيخبرك عما إذا كان الجاني مؤهلاً للإفراج المشروط، وعن موعد إطلاق سراحه المتوقع.

تتوفر معلومات إضافية حول نظام التواصل مع الضحايا على الموقع الإلكتروني لخدمة الشهود:

witnessservice.org.uk/support/after-court/victim-contact-scheme



امسح رمز الاستجابة السريعة مسحاً ضوئياً
للاطلاع على صفحة نظام التواصل مع الضحايا
على الموقع الإلكتروني لخدمة الشهود



الدعم بعد انتهاء الإجراءات في المحكمة

لمزيد من المعلومات، يمكنك الاتصال بخط الدعم الذي يعمل على مدار 24 ساعة على الرقم **08 08 16 89 111** أو زيارة الموقع الإلكتروني لخدمة دعم الضحايا: victimsupport.org.uk

امسح رمز الاستجابة السريعة هذا مسحًا
ضوئيًا لعرض الموقع الإلكتروني لخدمة
دعم الضحايا



توفر خدمة دعم الضحايا أيضًا موردًا إلكترونيًا للضحايا والشهود يُسمى "مساحة الدعم الخاصة بي" وقد صُمم هذا المورد لمساعدتك في التعامل مع آثار الجريمة، وتعزيز معرفتك بالحقوق، والتفكير في مشاركتك. كما يقدم نصائح عملية لدعمك خلال الأوقات العصيبة عبر الرابط: mysupportspace.org.uk

امسح رمز الاستجابة السريعة مسحًا ضوئيًا
لعرض الموقع الإلكتروني الخاص بقسم "مساحة
الدعم الخاصة بي"



إن التعامل مع نظام العدالة الجنائية والإدلاء بالشهادة أمام المحكمة قد يسبب حالة من الارتباك والضغط النفسية. لكن الدعم متاح لك في جميع مراحل العملية.

إذا كنت بحاجة إلى دعم إضافي بعد الانتهاء من الإدلاء بشهادتك كشاهد، فيرجى التحدث إلينا في خدمة الشهود. يمكننا إحالتك إلى خدمات دعم مناسبة أو منظمات مناسبة تلبي احتياجاتك الفردية.

لدينا أيضًا مزيد من المعلومات على الموقع الإلكتروني لخدمة الشهود، بما في ذلك إجابات على الأسئلة المتكررة وموارد تفاعلية لمساعدتك على فهم الإجراءات المتبعة في المحكمة: witnessservice.org.uk/support/going-to-court-as-a-witness/going-to-court-faqs

امسح رمز الاستجابة السريعة مسحًا
ضوئيًا لعرض الأسئلة الشائعة حول الذهاب
إلى المحكمة على الموقع الإلكتروني
لخدمة الشهود



إذا كنت ضحية جريمة وتحتاج إلى دعم إضافي، يمكن لخدمة دعم الضحايا مساعدتك. يمكن للمسؤولين هناك تقديم دعم شخصي لمساعدتك على إدارة فترة ما بعد الجريمة والشعور بمزيد من الأمان. يمكنهم أيضًا توضيح حقوقك واستحقاقاتك.



ملاحظاتك

A series of horizontal dotted lines for taking notes.



ملاحظاتك

A series of horizontal dotted lines for taking notes.

Witness Service.

خدمة الشهود

تساعد "خدمة الشهود" الأشخاص على الشعور بأنهم على دراية، والشعور بالدعم وزيادة الثقة عند الإدلاء بالشهادة أمام المحكمة.

نحن نقدم دعماً مجانياً، ومستقلاً لكل من شهود الادعاء والدفاع في كافة المحاكم الجنائية في إنجلترا وويلز وندعم أيضاً أفراد العائلة والأصدقاء التكاليف، وأفراد عائلات الشهود الذين يحضرون أمام المحكمة.

خدمة الشهود لا تدعم الشهود المحترفين أو الخبراء.

للحصول على المعلومات والدعم، اتصل بنا عبر:

- مركز الإحالة والمعلومات:
0300 332 1000 (الإنجليزية)
0300 330 1180 (الويلزية/الويلزية)
- استخدام لغة الإشارة البريطانية:
020 3830 2112 (خدمة التحويل المرئي لمترجمي الإشارة) أو 0300 330 2123
- عبر الإنترنت: witnessservice.org.uk

لمعرفة كيف يمكنك التطوع مع خدمة الشهود، قم بزيارة witnessservice.org.uk/about/volunteer

خدمة الشهود مقدمة لكم من مؤسسة دعم الضحايا.

VictimSupport 

victimsupport_uk 

LinkedIn.com/company/victim-support 

تم النشر بواسطة خدمة دعم الضحايا
رئيسة الخدمة صاحبة السمو الملكي الأميرة الملكية

Victim Support, Building 3, Eastern Business Park, Wern Fawr Lane,
Old St Mellons, Cardiff CF3 5EA
هاتف: 020 7268 0200

رقم تسجيل المؤسسة الخيرية: 298028 رقم الشركة: 2158780
مسجلة في إنجلترا. شركة محدودة بالضمان.
المكتب المسجل كما هو مذكور أعلاه.

witnessservice.org.uk